



Suomen Lähi-idän instituutti
The Finnish Institute in the Middle East

المعهد الفنلندي في الشرق الأوسط



Suomen Lähi-idän instituutin säätiö
Foundation of the Finnish Institute in the Middle East

2025

VUOSIKERTOMUS
ANNUAL REPORT



FIME vuosikertomus 2025

Suomen Lähi-idän instituutti (FIME) on tiedeinstituutti, joka tekee Lähi-idän klassisten ja nykyisten kielten, kulttuurien ja uskontojen sekä yhteiskuntien tutkimusta. Se tukee suomalaista Lähi-idän tutkimusta ja järjestää alan opetusta yhteistyössä yliopistojen kanssa. Lisäksi se tuo tutkimukseen perustuvia puheenvuoroja Lähi-idästä käytyyn yhteiskunnalliseen keskusteluun Suomessa. Suomen Lähi-idän instituutin toimialue kattaa koko Lähi-idän ja Pohjois-Afrikan. Instituutin toimipiste on Beirutissa, Libanonissa, ja sillä on edustaja Kairossa, Egyptissä. Instituuttia ylläpitävällä säätiöllä on toimisto Helsingissä.

FIME Annual Report 2025

The Finnish Institute in the Middle East (FIME) is a research institute that focuses on studying Middle Eastern cultures, religions, societies, and classical and modern languages. The institute supports Finnish research on the Middle East and offers teaching in cooperation with universities. The institute also brings research-based perspectives to public discourse on the Middle East. The Finnish Institute in the Middle East operates in the whole region with an office in Beirut, Lebanon, and a representative in Cairo, Egypt. FIME is hosted by the Foundation of the Finnish Institute in the Middle East, based in Helsinki.

Sisällys

Puheenjohtajan tervehdys	5	Message from the chairman
Johtajan katsaus	9	Review by the director
Tutkimus	13	Academic activities
Tieteellinen yhteistyö	17	Academic cooperation
Koulutus	21	Education
Julkinen keskustelu	23	Public discourse
Kulttuuri	25	Culture
Yhteistyökumppanit ja verkostot	27	Partners and networks
Instituutin henkilöstö	28	Institute personnel
Suomen Lähi-idän instituutin säätiö	30	Foundation of the Finnish Institute in the Middle East
Apurahat ja tutkimus	30	Grants and research
Hallinto	32	Administration
Säätiön henkilöstö Suomessa	34	Foundation personnel in Finland
Rahoitus	34	Funding
MIGDIA	36	MIGDIA
Avainluvut	38	Key figures

Content

Yhteystiedot / Contact information

Finnish Institute in the Middle East

30 Badaro Street, Chaoui Building, 7th floor
7956 Beirut
Lebanon

FIME Cairo

Dr. Sylvia Akar
Edustaja/Senior Representative
sylvia.akar@fime.fi

The Foundation of the Finnish Institute in the Middle East

Kalliolinnantie 4
00140 Helsinki
Finland

 www.fime.fi

 www.fimesaatio.fi

 facebook.com/FimeInstitute

 [@fimeinstitute](https://instagram.com/@fimeinstitute)

 [@fimeinstitute](https://youtube.com/@fimeinstitute)

 **Lähi-itä NYT -blogi ja -podcast: lahi-itanyt.fi**

 **Instituutin verkkokurssit: lahi-itakurssit.fi**

 fimeinstitute.bsky.social

 **MIGDA-projektin kotisivu: migdia.fi**





Puheenjohtajan tervehdys

Olen toiminut kaksi vuotta säätiön hallituksen puheenjohtajana ja on ollut kunnia olla osaltani edistämässä FIME:n tärkeää työtä ja toimintaa korkeatasoisena ja monialaisena suomalaisena tiedeinstituuttina.

Verrattuna edellisvuoteen instituutin toimintaympäristö oli vuonna 2025 rauhallisempi, ja työvaliokunta teki vierailun Beirutin lokakuussa 2025. Vierailun aikana pohjustettiin FIME:n strategiaa vuosille 2026–2028, joka hyväksyttiin joulukuun kokouksessa. Samalla työvaliokunnalla oli mahdollisuus vierailla Suomen kunniakonsuli Zafer Chaouin viinitilalla Zahlessa. FIME:n hallitus kiittää kunniakonsulia pitkäaikaisesta yhteistyöstä ja tuesta.

Haluan kiittää Susanne Dahlgrenia, joka on ansiokkaasti johtanut kolme vuotta instituuttia Libanonin ailahtelevassa poliittisessa ja turvallisuustilanteessa. Samalla kiitän häntä erinomaisesta työrupeamasta FIME:n hyväksi. Toivotan Susannelle menestystä hänen siirtyessä muihin tehtäviin kesäkuun alussa. Kiitän myös Manal Chatilaa Beirutin toimiston käytännön asioiden hoitamisesta. Joanna Töyräänvuori on tuonut muinaistutkimuksensa kautta syvyyttä myös nykyajan Lähi-idän ymmärtämiseen. Antti Tarvainen puolestaan valotti Israelin ja Palestiinan start-up-maailmaan liittyviä kysymyksiä.

”Joanna Töyräänvuori on tuonut muinaistutkimuksensa kautta syvyyttä myös nykyajan Lähi-idän ymmärtämiseen. Antti Tarvainen puolestaan valotti Israelin ja Palestiinan start-up-maailmaan liittyviä kysymyksiä.”

Message from the chairperson

I have served as Chair of the Foundation's Board for two years, and it has been an honour to contribute to advancing FIME's important work and operations as a high-standard and multidisciplinary Finnish research institute.

Compared to the previous year, the institute's operating environment was calmer in 2025, and the Executive Committee made a visit to Beirut in October 2025. During the visit, groundwork was laid for FIME's strategy for 2026–2028, which was approved at the December Board meeting. At the same time, the Executive Committee had the opportunity to visit the vineyard of Finland's Honorary Consul, Zafer Chaoui, in Zahle. FIME's board would like to thank the Honorary Consul for his long-standing cooperation and support.

I would like to thank Susanne Dahlgren, who has led the institute with distinction for three years in Lebanon's volatile political and security situation. At the same time, I thank her for her excellent contribution to FIME. I wish Susanne success as she moves on to new challenges at the beginning of June. I would also like to thank Manal Chatila for managing the practical affairs of the Beirut office. Through her research of ancient Near East, Joanna Töyräänvuori has also brought depth to

”Through her research in ancient studies, Joanna Töyräänvuori has also brought depth to the understanding of the modern Middle East. Antti Tarvainen, in turn, shed light on issues related to the startup scene in Israel and Palestine.”





Viime vuosi toi myös mukanaan uusia kasvoja FIMEn toimintaan. Uudeksi johtajaksi on nimetty Juha Mäkelä, joka aloittaa tehtävässään 1.6.2026. Sylvia Akar taas aloitti FIMEn edustajana Kairossa maaliskuussa 2025. FIMEn tutkijoina aloittivat osteoarkeologi Nina Maaranen, joka siirtyi kesäkuussa Varsovan yliopistoon, sekä assyriologi Joanna Töyräänvuori.

Tärkeää on myös säätiön työntekijöiden panos Helsingissä. Lämmin kiitokseni Anu Leinoselle ja Laura Aholle, jotka ovat paitsi pitäneet huolta FIMEn lakisääteisten velvoitteiden ja käytännön asioiden hoitamisesta myös rakentaneet ja ylläpitäneet yhteyksiä tärkeisiin sidosryhmiin. Safa Al-Khalidi on tuonut tärkeän työpanoksen Lähi-idästä kotoisin olevan diasporan edustajana.

Kiitän myös hallituksen jäseniä aktiivisesta työstä FIMEn hyväksi ja toivotan Topias Tanskasen ja Maruan El-Krekshin tervetulleiksi hallitukseen. Kiitän myös hallitustyöskentelystä pois jääneitä Maria Sereniusta, Pekka Lindqvistiä ja Tom Kankkosta työpanoksistaan FIMEn hyväksi.

Olli Ruohomäki
Suomen Lähi-idän instituutin säätiön hallituksen puheenjohtaja
Chairman, Foundation of the Finnish Institute in the Middle East

the understanding of the modern Middle East. Antti Tarvainen, in turn, shed light on issues related to the start-up sector in Israel and Palestine.

Last year also brought new faces to FIME's activities. Juha Mäkelä has been appointed as the new director and will take up his post on June 1, 2026. Sylvia Akar began as FIME's representative in Cairo in March. Osteoarchaeologist Nina Maaranen, who moved on to the University of Warsaw in June, and Assyriologist Joanna Töyräänvuori joined FIME as researchers.

The contribution of the Foundation's staff in Helsinki is also important. My warmest thanks go to Anu Leinonen and Laura Aho, who have not only ensured that FIME's legal obligations and practical matters are handled, but have also built and maintained relationships with key stakeholders. Safa Al-Khalidi has made a significant contribution as a representative of the Middle Eastern diaspora.

I would also like to thank the members of the Board for their active work for FIME and welcome Topias Tanskanen and Maruan El-Krekshi to the Board. I further thank Maria Serenius, Pekka Lindqvist, and Tom Kankkonen, who are stepping down from the Board, for their contributions to FIME.





Johtajan katsaus

Vuosi 2025 alkoi instituutissa vauhdilla, tammikuussa oli kaksi Badaro Talks -luentoa lyhyen ajan sisällä, mikä sai jotkut kysymään, ”Mitä on ensi viikolla?”. Vuoden aikana saimme vieraaksemme monia kansainvälisesti tunnettuja tutkijoita mm. Yhdysvalloista ja Britanniasta. Vahvistimme asemaamme kaupungin ”kiinnostavimpien luentojen” järjestäjänä, kuten eräs vakikävijöistämme asian ilmaisi. Aloitimme tilaisuuksiemme suora-toiston, mikä mahdollisti osallistumisen myös Suomesta. Vasta kaksi vuotta toiminut Badaro Talks on vakiintunut keskustelufoorumi, johon on helppo saada myös tunnettuja puhujia.

Vaikka Libanonin tilanne pysyi vuoden 2024 tulitaukosopimuksen jälkeen ”tavanomaisen epävakaana” (libanonilainen määritelmä), arkielämä ja instituutin pyörittäminen sujuivat varsin mallikkaasti. Keväällä instituutin tutkijana oli Nina Maaranen, kansainvälisesti tunnettu bioarkeologi, joka samana keväänä jatkoi matkaa apulaisprofessoriin Varsovan yliopistossa. Nina kehitti suhteitamme myös libanonilaiseen koulumaailmaan käydessään esittelemässä tutkijoiden työtä koululaisille. Ninan työtä jatkoi kesällä Joanna Töyräänvuori.

Osallistuimme järjestäjänä joka toinen vuosi Beirutissa kokoontuvaan Arab Council for Social Sciences -järjestön konferenssiin. Tämä amerikkalainen järjestö tekee tärkeää työtä yhteiskuntatieteellisen tutkimuksen edistämiseksi arabimaailmassa. FIMElle yhteistyö avasi ovia useisiin uusiin maihin, kuten Algeriaan, joissa ei ole ollut toimintaa aiemmin tai pitkään aikaan. Osallistuimme myös Euroopan Unionin piirissä toimi-

Review by the director

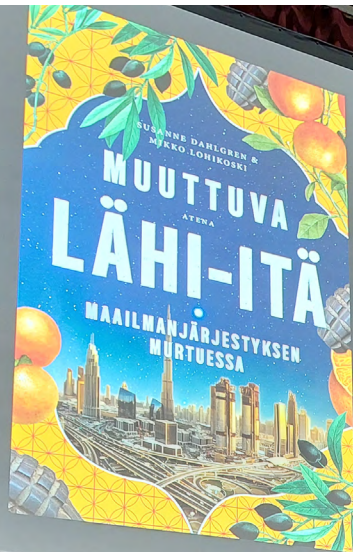
The year 2025 got off to a flying start at the institute: in January, two Badaro Talks lectures were held in quick succession, prompting some to ask, “What’s happening next week?”. During the year, we hosted numerous internationally renowned scholars, including some from the United States and the United Kingdom. We further strengthened our position as a provider of “the most interesting lectures” in the city, as one of our regular attendees described it. We also began livestreaming our events, enabling participation from Finland. Although it has only been in operation for two years, Badaro Talks has established itself as a discussion forum that easily attracts well-known speakers.

Although the situation in Lebanon remained “ordinarily unstable” (Lebanese term) following the 2024 ceasefire agreement, daily life and the running of the institute proceeded quite smoothly. In the spring, an internationally renowned osteoarchaeologist Nina Maaranen, served as a researcher at the institute. Later in the spring she went on to take up an associate professorship at the University of Warsaw. Nina also strengthened our ties with the Lebanese school system by visiting schools to present researchers’ work to pupils. During the summer Joanna Töyräänvuori took over Nina’s position.

We participated as a co-organiser in the conference of the Arab Council for Social Sciences, which is held every two years in Beirut. This American organisation carries out important work in promoting social science research in the Arab world. For FIME, this cooperation opened

“We further strengthened our position as a provider of “the most interesting lectures” in the city, as one of our regular attendees described it.”





ATENA

Susanne Dahlgren, Mikko Lohikoski
MUUTTUVA LÄHI-ITÄ
Asiantunteva tietokirja valottaa Lähi-idän
konfliktien taustaa.

KRUUNUN-
HAKA



vaan EU-maiden kulttuuri- ja tiedeinstituuttien yhteiselimen EUNICin toimintaan. Myös se avaa ovia uusiin maihin.

Instituutti sai merkittävän tunnustuksen, kun Helsingin yliopiston yliopilaskunta palkitsi sen tutkimukseen perustuvan tiedon tuottamisesta ajankohtaisessa Israelin-Palestiinan kysymyksessä. HYYn vuosijuhlissa olivat palkintoa vastaanottamassa johtaja Susanne Dahlgren ja tutkija Antti Tarvainen.

Kehitämme jatkuvasti suomalaisille ja Suomessa asuville opiskelijoille tarkoitettua kurssitarjontaa – myös yhteistyössä pohjoismaisten kumppaniemme kanssa. Viime vuonna järjestimme opiskelijakurssin Arabiemiraatteihin. Kurssin luennot pidettiin etukäteen. Lähi-idän kasvava autoritäärisyys ja akateemisen vapauden kapeneminen vaativat järjestelyjä, joilla sananvapauden puute voidaan haastaa. Samalla olemme saaneet toimintamme piiriin yhä enemmän Lähi-idästä kotoisin olevia tutkijoita.

Instituutti on Lähi-idän myrskyisästä tilanteesta huolimatta edelleen suosittu myös opiskelijoiden parissa, jotka hakevat kaksi kertaa vuodessa instituuttiin harjoitteluun. Tai ehkä kyse onkin juuri päinvastaisesta: työharjoittelu maailman polttopisteessä on hyvä meriitti kovasti kilpailuilla työmarkkinoilla. Viime vuonna vietimme pitkäaikaisen hallinnollisen sihteerimme Manal Chatilan 50-vuotisjuhlia ja valmistimme hänelle ison julisteen, jossa on eri vuosina FIMEssä mukana olleiden valokuvia ja tekstitervehdyksiä. Instituutti on vakiinnuttanut näköalapaikan osana Libanonin vilkasta akateemista elämää.

Susanne Dahlgren
Suomen Lähi-idän instituutin johtaja
Director of the Finnish Institute in the Middle East

doors to several new countries, such as Algeria, where we had not been active previously or at least for a long time. We also participated in the activities of EUNIC, the network of cultural and scientific institutes of EU member states operating within the European Union. This, too, opens doors to new countries.

The Institute received significant recognition when the Student Union of the University of Helsinki (HYY) honoured it for producing research-based information on the current Israeli-Palestinian conflict. Director Susanne Dahlgren and researcher Antti Tarvainen accepted the award at the HYY's anniversary celebration.

We are constantly developing our courses for Finnish students and students living in Finland – including in collaboration with our Nordic partners. Last year, we organized a student course in the United Arab Emirates. The course lectures were held in advance. The increasing authoritarianism in the Middle East and the narrowing of academic freedom require arrangements to challenge the lack of freedom of speech. At the same time, we have been able to involve an increasing number of researchers from the Middle East in our activities.

Despite the turbulent situation in the Middle East, the institute remains popular among students, who apply twice a year for an internship. Or perhaps it's the opposite: an internship in the epicentre of global developments is a strong asset in a highly competitive job market. Last year, we celebrated the 50th birthday of our long-time administrative assistant, Manal Chatila, and created a large poster for her featuring photographs and greetings from those involved with FIME over the years. The institute has established itself as a prominent player in Lebanon's vibrant academic life.





Tutkimus

– Mahdollistamme tutkimisen paikan päällä Lähi-idässä

Oikeutta ja politiikkaa Jemenissä

Susanne Dahlgren jatkoi kahden monografiansa kirjoittamista, viimeisteli kaksi vertaisarvioitua artikkelia ja julkaisi tietoteoksen *Muuttuva Lähi-itä maailmanjärjestyksen murtuessa* yhdessä Mikko Lohikosken kanssa (Atena 2025, 551 sivua). Dahlgren piti esitelmiä mm. ACSS:n konferenssissa Beirutissa ja Pohjoismaisen Lähi-idän tutkimuksen seuran konferenssissa Oslossa sekä toimi puheenjohtajana kahdessa paneelissa MESAn (Middle East Studies Association) konferenssissa Washington DCssä. Dahlgren toimi MESAn alajärjestö Association of Middle East Anthropologyn opiskelijapaperin palkintolautakunnan puheenjohtajana ja jatkoi toimimista järjestön hallituksen jäsenenä.

Kaupungistumisen terveysvaikutukset Levantin keskironssikaudella (noin 2000–1500 eaa.)

Bioarkeologi Nina Maaranen (PhD) aloitti projektinsa “Urban health: Impact of urbanisation in the Middle Bronze Age Levant and beyond”, joka tutkii Libanonin Sidon/Saida -kaupungista löydettyä muinaista hautausmaata. Hanke selvittää, kuinka kaupapaikan asukkaiden terveys muuttui keskironssikauden aikana, jolloin kohde kasvoi voimakkaasti niin koossa, varallisuudessa kuin ulkomailman kontaktien määrässä.

Ilmastonmuutos muinaisissa sineteissä

Dosentti Joanna Töyräänvuoren tutkimus käsittelee ilmastonmuutoksen näkymistä muinaisten ihmisten arjessa erityisesti ihmisten henkilökohtaiseen identiteettiin liittyvien sinettien ja sinetinpainaumien muodossa ja sisällössä. Töyräänvuori julkaisi monografian *Historiaan hävinneet* yhdessä Kirsi Valkaman kanssa ja neljä vertaisarvioitua artikkelia. Tämän lisäksi hän viimeisteli 11 vertaisarvioitua artikkelia, joista kuusi on hyväksytty julkaistavaksi sekä esitteli tutkimustaan tieteellisissä tapahtumissa ja toimi tieteellisissä luottamustehtävissä.

Research

– Facilitating research activities in the Middle East

Law and Politics in Yemen

Susanne Dahlgren continued writing her two monographs, completed two peer-reviewed articles, and published the non-fiction volume *Muuttuva Lähi-itä maailmanjärjestyksen murtuessa* (The Changing Middle East in a Fragmenting World Order) together with Mikko Lohikoski (Atena, 2025, 551 pages). Dahlgren delivered presentations at, among others, the Arab Council for Social Sciences (ACSS) conference in Beirut and the conference of the Nordic Society for Middle Eastern Studies in Oslo and chaired two panels at the conference of the Middle East Studies Association (MESA) in Washington, DC. Dahlgren served as Chair of the Student Paper Prize Committee of the Association of Middle East Anthropology, a section of MESA, and continued as a member of the organisation’s board.

Health Effects of Urbanisation in the Middle Bronze Age Levant (c. 2000–1500 BCE)

Osteoarchaeologist Nina Maaranen (PhD) launched her project Urban health: Impact of urbanisation in the Middle Bronze Age Levant and beyond, which examines an ancient burial site discovered in the city of Sidon/Saida in Lebanon. The project investigates how the health of the inhabitants of this trading centre changed during the Middle Bronze Age, when the site experienced significant growth in size, wealth, and external contacts.

Climate Change in Ancient Seals

Docent Joanna Töyräänvuori’s research examines how climate change is reflected in the everyday lives of ancient people, particularly through the form and content of seals and seal impressions connected to personal identity. Töyräänvuori published the monograph *Historiaan hävinneet* (Lost to History) together with Kirsi Valkama and four peer-reviewed articles. In addition, she completed eleven peer-reviewed articles, six of



Tutkijavierailuohjelma

FIMEn tutkijavierailuohjelmassa ei toteutunut vierailuja vuonna 2025.

Resident Scholar -ohjelma

FIMEn paikallisena residenssitutkijana ajalla 1.9.2024–28.2.2025 toimi Dr. Sana Tannoury-Karam. Hän on historian apulaisprofessori Lebanese American Universityssa (LAU). Hän on modernin Lähi-idän ja globaalien historian tutkija, joka on erikoistunut poliittisen vasemmiston, kansainvälisyyden ja nationalismin teemoihin, älymystön sosiologiaan ja Lähi-idän aate- ja sosiaalihistoriaan. Hänen kirjaprojektinsa FIMEssä keskittyy paikallisen intellektuelliryhmän poliittiseen järjestäytymiseen ja aktivismiin.

FIME Non-resident scholar -ohjelma

Uudella ohjelmalla vahvistetaan instituutin verkostoja sekä Lähi-idässä että muualla kiinnittämällä tutkijoita instituutin piiriin. Ensimmäisenä affilioituneena tutkijana toimi Sana Tannoury-Karam (1.3.2025–28.2.2026). Häntä seuraa Dr. Adel Dashela (Turun yliopisto, 1.3.2026 –28.2.2027).

Tieteelliset ja muut julkaisut ja esitelmät

FIMEn ja MIGDIA:n tutkija julkaisivat 11 vertaisarvioitua artikkelia, 2 toimitettua teosta, 2 väitöskirjaa, 1 yleistajuisen tietokirjan ja 7 lyhyempää yleistajuista kirjoitusta. He pitivät yhteensä 16 tieteellistä esitelmää.

which have been accepted for publication, and presented her research at scientific events as well as serving in positions of academic trust.

Research Residency Program

No residencies took place under FIME's researcher residency program in 2025.

Resident Scholar Program

Dr. Sana Tannoury-Karam served as FIME's local resident scholar from 1.9.2024 to 28.2.2025. She is Assistant Professor of History at the Lebanese American University (LAU). She is a scholar of the modern Middle East and global history, specialising in themes of the political left, internationalism and nationalism, the sociology of intellectuals, and the intellectual and social history of the Middle East. Her book project at FIME focuses on the political organisation and activism of a local intellectual group.

FIME Non-resident scholar Program

This new program strengthens the institute's networks both in the Middle East and beyond by affiliating researchers with the institute. The first affiliated scholar was Sana Tannoury-Karam (1.3.2025–28.2.2026). She will be followed by Dr. Adel Dashela (University of Turku, 1.3.2026–28.2.2027).

Scientific publications and presentations

Researchers of FIME and MIGDIA published 11 peer-reviewed articles, 2 edited volumes, 2 doctoral dissertations, 1 popular non-fiction book, and 7 shorter popular publications. In total, they delivered 16 academic presentations.





Tieteellinen yhteistyö

– Työskentelemme kansainvälisen ja vapaan tieteen puolesta Suomessa ja Lähi-idässä

Työpaja: Spaces of Everyday Life, Spaces of Contestation: Urban Space as Lived and Fought for

Beirut, 18.–19.11.

Työpaja kokosi yhteen 17 tutkijaa, jotka työskentelevät kaupunkitutkimuksen, yhteiskunnallisten liikkeiden, arkipäivän politiikan ja modernin Lähi-idän historian parissa. Osanottajat tulivat Egyptistä, Belgiasta, Libanonista, Pakistanista, Britanniaasta, Yhdysvalloista ja Suomesta. Työpajan yleisölle avoimen keynote-luennon piti Salwa Ismail (SOAS London University) otsikolla ”The Making of the Revolutionary Neighbourhood (*al-hayy al-tha’ir*) in the 2011 Syrian Uprising”. Työpajan järjesti Susanne Dahlgren yhdessä Kairon amerikkalaisen yliopiston, AUCn kanssa.

Työpaja: The Middle East and the Making of Global Anti-imperialism: Histories of the Twentieth Century

Beirut, 5.–6.12.

15 hengen työpaja tarkasteli Lähi-idän roolia globaalien anti-imperialismin historiassa. Osanottajat tulivat Egyptistä, Yhdysvalloista, Saksasta, Ruotsista, Intiasta, Britanniaasta, Italiasta ja Ranskasta. Työpajan yleisölle avoimen keynote-luennon piti Abdel Razzaq Takriti (Rice University) otsikolla ”From Nakba to Genocide: The Palestinian National Liberation Struggle and the Power and Limits of Global Anti-Imperialism”. Työpaja oli Sana Tannoury-Karamin ja Susanne Dahlgrenin koordinoima.

Paneeli konferenssissa: Between Resistance and Silence: The Houthi Administration and the Yemeni Civil War, How to Open the Knot

Beirut, 15.5.

FIME järjesti Jemenin sisällissotaa käsittelevän paneelin Arab Council for Social Sciences (ACSS)-järjestön kansainvälisessä konferenssissa *Devastation, Imaginaries and Knowledge: Regional Junctures and Global Repercussions* Beirutissa 15.–18.5. Paneelissa puhuivat kaksi Suomesta kutsuttua

Academic Collaboration

– Striving for international and free science in Finland and the Middle East

Workshop: Spaces of Everyday Life, Spaces of Contestation: Urban Space as Lived and Fought for

Beirut, 18.–19.11.

The workshop brought together 17 researchers working on urban studies, social movements, everyday politics, and the modern history of the Middle East. Participants came from Egypt, Belgium, Lebanon, Pakistan, the United Kingdom, the United States, and Finland. The public keynote lecture of the workshop was delivered by Salwa Ismail (SOAS University of London), titled *The Making of the Revolutionary Neighbourhood (al-hayy al-tha’ir)* in the 2011 Syrian Uprising. The workshop was organised by Susanne Dahlgren in collaboration with The American University in Cairo (AUC).

Workshop: The Middle East and the Making of Global Anti-Imperialism: Histories of the Twentieth Century

Beirut, 5.–6.12.

This workshop, with 15 participants, examined the role of the Middle East in the history of global anti-imperialism. Participants came from Egypt, the United States, Germany, Sweden, India, the United Kingdom, Italy, and France. The public keynote lecture was delivered by Abdel Razzaq Takriti (Rice University), titled *From Nakba to Genocide: The Palestinian National Liberation Struggle and the Power and Limits of Global Anti-Imperialism*. The workshop was coordinated by Sana Tannoury-Karam and Susanne Dahlgren.

Panel at a Conference: Between Resistance and Silence: The Houthi Administration and the Yemeni Civil War, How to Open the Knot

Beirut, 15.5.

FIME organised a panel on the Yemeni civil war at the international conference of the Arab Council for Social Sciences (ACSS), titled *Devastation,*



Finnish Institute in the Middle East
Suomen Lähi-idän instituutti
المعهد الفنلندي في الشرق الأوسط

www.fime.fi

jemeniläistä tutkijaa, Yasmeen al-Eryani (Tampereen yliopisto) ja Adel Dashela (Turun yliopisto) sekä Susanne Dahlgren. Konferenssi kokosi satoja arabimaailman yhteiskuntatieteilijöitä Marokosta Bahrainiin.

Vierasluentosarja: Badaro Talks

Beirut, suurin osa myös suoratoistona

- 21.1. Suad Joseph (UC Davis): Rescuing ‘Trauma’ in Chronic Violence
- 28.1. Sabah Haider (IFPO): Animating Memories of South Lebanon: Pakistani fedayeen in the PLO, 1971–1982
- 24.4. Nina Maaranen: Ancient Lives, Modern Discoveries: Life and Death in Saida in the 2nd mill BC
- 15.5. Yasmeen al-Eryani (Tampere University): The Houthis: Between Local Power Consolidation and an Evolving Regional Role
- 17.9. Joanna Töyräänvuori: Late Bronze Age System Collapse on the Eastern Mediterranean – Lessons from History
- 15.10. Beirut Port Blast Stories – Documentary Screening & Discussion with Documentarists Chérine Yazbeck and Carmen Labaki
- 18.11. Salwa Ismail (SOAS): The Making of the Revolutionary Neighbourhood (*al-hayy al-tha’ir*) in the 2011 Syrian Uprising, ei tallennetta
- 8.12. Pierre France (IFPO): Wasta, Paper Industries, and the Maintenance State: Toward an Anthropological Study of Lebanese Bureaucracy, held in collaboration with Anthropological Society in Lebanon, ASIL.
- 11.12. Moustapha Itani (University of Helsinki): Adaptive Communities, Complex Governance: Pastoralism at the Crossroads of Ecology and Rural Politics

Book Talks on Global Palestine -verkko-luentot:

- 11.9. Mark Griffiths (Newcastle University): Checkpoint 300: Colonial Space in Palestine
- 2.10. Rhys Machold (University of Glasgow): Fabricating Homeland Security. Police Entanglements across India and Palestine/Israel

Imagineries and Knowledge: Regional Junctures and Global Repercussions, held in Beirut on 15–18 May. The panel featured two Yemeni researchers invited from Finland, Yasmeen al-Eryani (University of Tampere) and Adel Dashela (University of Turku), as well as Susanne Dahlgren. The conference brought together hundreds of social scientists from across the Arab world, from Morocco to Bahrain.

Guest-lecture series: Badaro Talks

Beirut, most events also livestreamed

- 21.1. Suad Joseph (UC Davis): Rescuing ‘Trauma’ in Chronic Violence
- 28.1. Sabah Haider (IFPO): Animating Memories of South Lebanon: Pakistani fedayeen in the PLO, 1971–1982
- - 24.4. Nina Maaranen: Ancient Lives, Modern Discoveries: Life and Death in Saida in the 2nd Millennium BC
- 15.5. Yasmeen al-Eryani (Tampere University): The Houthis: Between Local Power Consolidation and an Evolving Regional Role
- 17.9. Joanna Töyräänvuori: Late Bronze Age System Collapse in the Eastern Mediterranean – Lessons from History
- 15.10. Beirut Port Blast Stories – Documentary screening & Discussion with Documentarists Chérine Yazbeck and Carmen Labaki
- 18.11. Salwa Ismail (SOAS): The Making of the Revolutionary Neighbourhood (*al-hayy al-tha’ir*) in the 2011 Syrian Uprising (no recording available)
- 8.12. Pierre France (IFPO): Wasta, Paper Industries, and the Maintenance State: Toward an Anthropological Study of Lebanese Bureaucracy, held in collaboration with the Anthropological Society in Lebanon, ASIL.
- 11.12. Moustapha Itani (University of Helsinki): Adaptive Communities, Complex Governance: Pastoralism at the Crossroads of Ecology and Rural Politics

- 14.10. Muhannad Ayyash (Mount Royal University): Lordship and Liberation in Palestine-Israel: The Promise of Decolonial Sovereignties

Avoin tieteellinen julkaisutoiminta

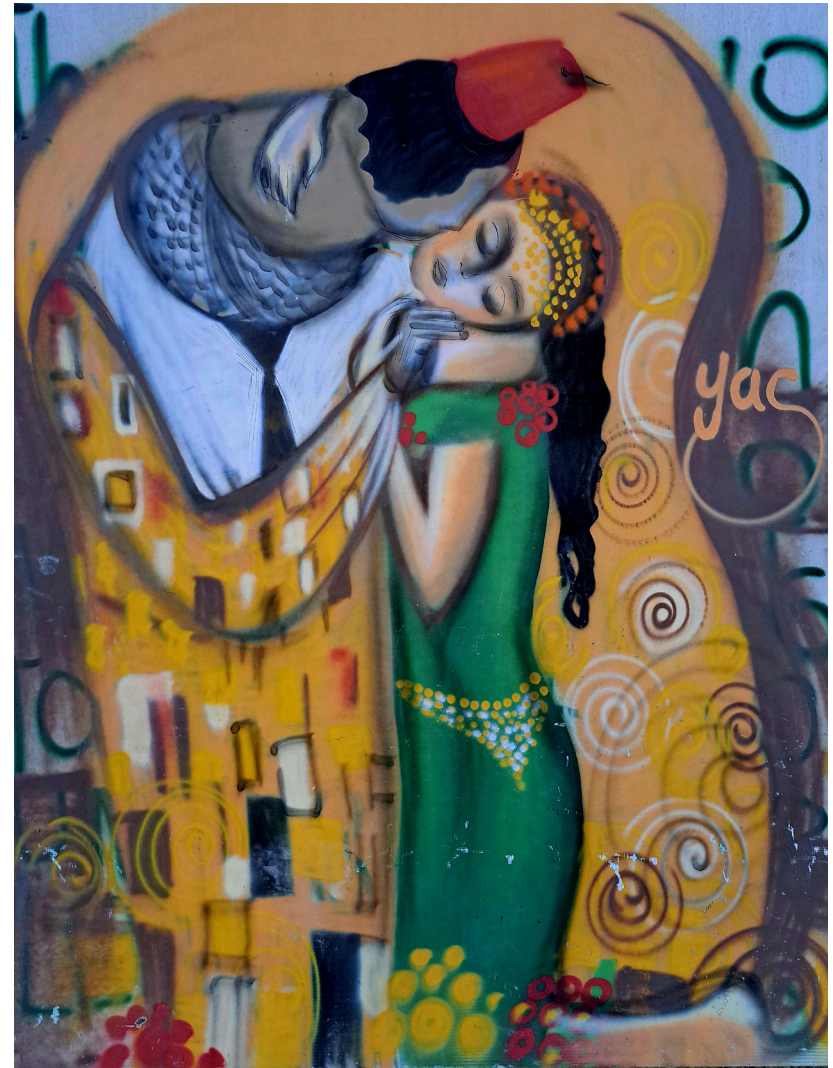
Susanne Dahlgrenin artikkeli ”Resilience and Resistance: An Anti-Exceptionalist Perspective on Yemeni Political Struggles” (*Middle East Law and Governance*) julkaistiin vapaasti verkossa saatavaksi. FIME jatkoi open access -julkaisuyhteistyötä Suomen Itämaisen Seuran *Studia Orientalia Electronica* -sarjan kanssa.

Book Talks on Global Palestine -online lecture series:

- 11.9. Mark Griffiths (Newcastle University): Checkpoint 300: Colonial Space in Palestine
- 2.10. Rhys Machold (University of Glasgow): Fabricating Homeland Security. Police Entanglements across India and Palestine/Israel
- 14.10. Muhannad Ayyash (Mount Royal University): Lordship and Liberation in Palestine-Israel: The Promise of Decolonial Sovereignties

Open-Access Publishing

Susanne Dahlgren’s article *Resilience and Resistance: An Anti-Exceptionalist Perspective on Yemeni Political Struggles* (*Middle East Law and Governance*) was published as freely accessible online. FIME continued its open-access publishing cooperation with the Finnish Oriental Society’s *Studia Orientalia Electronica* series.



Koulutus

– Meillä kasvaa uusi Lähi-idän tutkijoiden sukupolvi

Intensiivikurssi: Matkalla globaaliksi toimijaksi – kurkistus Arabiemiraatteihin

Dubai, Abu Dhabi ja Sharjah, 25.–31.10. Opettajana dosentti Samuli Schielke (Zentrum Moderner Orient, ZMO Berlin).

Intensiivikurssi: Interreligious Relations in Istanbul and Beyond: The Role of Religion in Society, State, and Secularism

Istanbul, 6.–16.11. Opettajana FIMEn hallituksen jäsen Laura Wickström (Åbo Akademi).

Etäkurssi: Global Palestine: Tracing the Shifting Horizons of Violence and Power

Verkossa, 9.9.–19.10. Opettajana FIME-säätiön tutkija Antti Tarvainen ja 10 vierailuvaa luennoitsijaa.

Arabian kielikahvila

Helsinki, 23.10.–4.12. Ohjaajana FIMEn tutkimusassistentti Safa Al-Khalidi.

Itsenäisesti suoritettavat verkkokurssit

www.lahi-itakurssit.fi

Uudet: ”**Nuolenpäiden aika: tutustu muinaiseen Lähi-itään**”, yhteistyössä Helsingin yliopiston Muinaisen Lähi-idän imperiumit (ANEE) -huippuyksikön kanssa sekä lyhytverkkokurssi ”**Israel–Palestiina – mistä konfliktissa on kyse?**”. Sarjan aiemmat osat käsittelevät islamia ja nykypäivän Lähi-itää. Koneen säätiö on rahoittanut verkkokurssien tekoa.

Education

– Raising a new generation of Middle East researchers

Intensive Course: On the Road to Becoming a Global Actor – A Glimpse into the United Arab Emirates

Dubai, Abu Dhabi and Sharjah, 25.–31.10. Instructor docent Samuli Schielke (Zentrum Moderner Orient, ZMO Berlin).

Intensive Course: Interreligious Relations in Istanbul and Beyond: The Role of Religion in Society, State, and Secularism

Istanbul, 6.–16.11. Instructor member of the FIME Board, Laura Wickström (Åbo Akademi University).

Online Course: Global Palestine: Tracing the Shifting Horizons of Violence and Power

Online, 9.9.–19.10. Instructor FIME Foundations researcher Antti Tarvainen and 10 guest lecturers.

Arabic Language Café

Helsinki, 23.10.–4.12. Instructor FIME research assistant Safa Al-Khalidi.

Open online courses

www.lahi-itakurssit.fi

New courses: **The Age of Cuneiform: Discover the Ancient Middle East**, developed in collaboration with the University of Helsinki Centre of Excellence in Ancient Near Eastern Empires (ANEE), as well as the short online course **Israel–Palestine – What Is the Conflict About?**. Earlier courses in the series address Islam and the contemporary Middle East. The development of the online courses has been funded by the Kone Foundation.



Osallistuminen julkiseen keskusteluun

– Vastasimme yhteiskunnan kasvaneeseen Lähi-idän tuntemuksen tarpeeseen tutkimukseen perustuvalla tiedolla

FIMEn työntekijät välittävät Suomen medialle aktiivisesti tietoa ja kommentoivat Lähi-idän tapahtumia. FIME tai sen työntekijät esiintyivät mediassa vuoden aikana 78 kertaa. Erityisen kiinnostunut media oli Gazan sodasta ja Iranista, mutta myös muinaisen Lähi-idän imperiumit kiinnostivat.

Lähi-itä NYT -blogi ja -podcast (lahi-itanyt.fi)

Moniääninen alusta sijoittuu nopean uutistyön ja analyttisen tieteen välimaastoon ja tarjoaa laajoja ja kriittisiä näkökulmia Lähi-itään ja alueen tapahtumiin.

FIME teki ja julkaisi ”Kuinka uutisoida Israel-Palestiinasta?” -videon sekä järjesti toimittajille suunnatun keskustelutilaisuuden sen tiimoilta 3.12.

Yleisötilaisuudet: FIMEn järjesti yhdessä Ulkopoliittisen instituutin kanssa NATO and the Middle East -keskustelutilaisuuden Eduskunnan lisärakennuksessa. Yhteistyössä Helsingin yliopiston, Suomi-Syria Ystävyyssseura ry:n ja Hakunilan kansainvälisen yhdistyksen kanssa järjestettiin The future of Syria and the diaspora -seminaari, yhteistyössä Helsingin yliopiston kanssa What’s going on in Turkey: Peace with the PKK, suppressing the opposition? -paneelikeskustelu ja yhteistyössä Suomalais-Arabialainen kauppayhdistys SAKY ry:n kanssa Regional Outlook and Foreseen Opportunities: Syria, Iraq, and Saudi Arabia -tilaisuus. Lisäksi FIME järjesti toimintavuoden aikana kaksi rentoa verkottumistilaisuutta Beirutissa ja kaksi Helsingissä.

Taking part in public discourse

– Providing research-based information on the Middle East that is increasingly needed in Finnish society

FIME staff actively provide information to Finnish media and comment on developments in the Middle East. During the year, FIME or its staff appeared in the media 78 times. Media interest focused particularly on the war in Gaza and Iran, but there was also interest in the empires of the ancient Middle East.

Lähi-itä NYT Blog and Podcasts (www.lahi-itanyt.fi)

This multi-voiced platform operates between fast-paced news reporting and analytical academic research, offering broad and critical perspectives on the Middle East and developments in the region.

FIME produced and published the video “How to Report on Israel–Palestine?” and organised a video launch event for journalists on the topic on 3.12.

Public events: FIME, together with the Finnish Institute of International Affairs, organised the discussion event NATO and the Middle East at the Finnish Parliament Annex. In cooperation with the University of Helsinki, Finnish-Syrian Friendship Association, and Hakunila International Organisation, FIME organised the seminar The Future of Syria and the Diaspora. In collaboration with the University of Helsinki, FIME organised the panel discussion What’s Going on in Turkey: Peace with the PKK, Suppressing the Opposition? Together with the Finnish-Arab Business Association, FIME organised the event Regional Outlook and Foreseen Opportunities: Syria, Iraq, and Saudi Arabia. In addition, FIME organised two informal networking events in Beirut and two in Helsinki during the year.

Tietokirja: Muuttuva Lähi-itä maailmanjärjestyksen murtuessa FIMEn johtajan Susanne Dahlgrenin ja Lähi-idän asiantuntijan Mikko Lohikosken tietokirja sai paljon näkyvyyttä Suomessa, ja kirjoittajien haastattelut keräsivät runsaasti kuulijoita Helsingin kirjamessuilla ja Rosebud-kirjakaupassa järjestetyssä kirjanjulkistamistilaisuudessa. Kirja on ollut myös yksi kirjastojen varatuimmista teoksista.

HYY palkitsi FIMEn sen työstä Israelin-Palestiinan konfliktin selittämiseksi, jonka FIME on tehnyt tuottamalla ja jakamalla tutkittua tietoa konfliktista suurelle yleisölle. Palkinto luovutettiin HYYn vuosijuhlissa marraskuussa.

Non-fiction Book: Muuttuva Lähi-itä maailmanjärjestyksen murtuessa the non-fiction book by FIMEs director Susanne Dahlgren and Middle East expert Mikko Lohikoski received significant visibility in Finland. Interviews with the authors attracted large audiences at the Helsinki Book Fair and at the book launch event held at Rosebud Books. The book has also been among the most reserved volumes in libraries.

The Student Union of the University of Helsinki (HYY) awarded FIME for its work in explaining the Israel–Palestine conflict by producing and disseminating research-based knowledge to the wider public. The award was presented at the HYY’s anniversary celebration in November.



Kulttuuri

– Teemme suomalaista kulttuuria näkyväksi Libanonissa

Sellisti Martta Magdalena Valkeus ja pianisti Hanna-Mari Zinovjev
Beirutissa

Beirut 11.6.

Al-Bustan-konserttisalissa järjestettiin vuosittainen konsertti 160-henkiselle kutsuvierasyhteisölle, esiintyjinä sellisti Martta Magdalena Valkeus ja pianisti Hanna-Mari Zinovjev. Konsertti ja cocktail-tilaisuus järjestettiin yhdessä Suomen kunniamäkkonsuli Zafer Chaouin ja Suomen Beirutin suurlähetystön kanssa. Konsertti näkyi myös [Libanonin mediassa](#).

Culture

– Promoting Finnish culture in Lebanon

Cellist Martta Magdalena Valkeus and Pianist Hanna-Mari Zinovjev in Beirut
Beirut 11.6.

The annual concert was held at Al-Bustan Concert Hall for 160 invited guests, featuring cellist Martta Magdalena Valkeus and pianist Hanna-Mari Zinovjev. The concert and cocktail reception were organised in cooperation with Finland's Honorary Consul General, Zafer Chaoui, and the Embassy of Finland in Beirut. The concert also received [media coverage in Lebanon](#).





Yhteistyökumppanit ja verkostot

– Vuoden 2025 toiminta toteutettiin yhdessä 46 kumppanin kanssa

Näihin lukeutuvat seuraavat tahot: Helsingin yliopisto ja sen eri laitokset ja yksiköt kuten Suomen Akateemian rahoittama huippuyksikkö *Ancient Near Eastern Empires* (ANEE), Åbo Akademi, Tampereen yliopisto, Ulkopoliittinen instituutti, Suomen Rooman-instituutti, Suomen Ateenan-instituutti, Opetushallitus, Suomen koulutusvientiyksikkö OKM, Suomen Beirutin-suurlähetystö, Suomen Libanonin kunniakonsuli Zafer Chaoui, Nordic Society for Middle East Studies, Swedish Research Institute in Istanbul, American University in Beirut (AUB), Orient Institut Beirut, Lebanese American University (LAU), Anthropology Society in Lebanon (ASIL), Arab Council for Social Sciences (ACSS), Association of Middle East Anthropologists, American University in Cairo (AUC), Palestine Land Studies Center in AUB, Sharjah Institute for Heritage (SIH), EUNIC Bahrain Cluster, Beit Atfal Assumoud, Zentrum Moderner Orient (ZMO), Brill (Leiden), University of Sydney, Berghof Foundation, Lähi-idän opiskelijat ry, Ari Kerkkäsen Divaani, Suomalais-arabialainen kauppayhdistys, Suomalais-arabialainen yhdistys, Suomi-Syyria-ystävyyssseura, Hakunilan kansainvälinen yhdistys, Mirsal ry, Familia ry, Oodi-kirjasto, Helsingin kirjamesut, Atena, Rosebud, Kultti ry, kansanedustaja Pekka Haaviston opiskelijakurssi.

Erityisen keskeisiä yhteistyökumppaneita ovat **Suomen Libanonin kunniapäällikönsuli Zafer Chaoui, Suomen kulttuuri- ja tiedeinstituutti ry** (SKTI, www.instituutit.fi) ja **Suomen Lähi-idän instituutin ystävät ry** (SLIY www.sliy.fi).

Partners and networks

– The 2024 activities were carried out with 46 partners

These include the following parties: the University of Helsinki with its various faculties and units, such as the Research Council of Finland-funded Centre of Excellence in *Ancient Near Eastern Empires* (ANEE), Åbo Akademi University, Tampere University, the Finnish Institute of International Affairs, the Finnish Institute in Rome, the Finnish Institute at Athens, the Finnish National Agency for Education, the Ministry of Education and Culture (OKM), the Embassy of Finland in Beirut, Finland's Honorary Consul Zafer Chaoui in Lebanon, the Nordic Society for Middle East Studies, the Swedish Research Institute in Istanbul, the American University in Beirut (AUB), the Orient Institut Beirut, the Lebanese American University (LAU), the Anthropology Society in Lebanon (ASIL), the Arab Council for Social Sciences (ACSS), the Association of Middle East Anthropologists, the American University in Cairo (AUC), the Palestine Land Studies Center in AUB, the Sharjah Institute for Heritage (SIH), the EUNIC Bahrain Cluster, Beit Atfal Assumoud, the Zentrum Moderner Orient (ZMO), Brill (Leiden), University of Sydney, the Berghof Foundation, the Finnish Association for Students of Middle Eastern and North African Studies, Ari Kerkkäsen Divaani, the Finnish-Arab Business Association, the Finnish - Arabic Society, the Finnish-Syrian Friendship Association, the Hakunila International Organisation, Mirsal ry, Familia ry, Oodi Library, Helsinki Book Fair, Atena Publishing, Rosebud Books, the Association for Cultural, Scientific and Advocacy Magazines (Kultti ry), Student Course organised by Pekka Haavisto, Member of Parliament.

Of particular importance were the **Honorary Consul General of Finland, Zafer Chaoui, the Finnish Cultural and Academic Institutes ry** (SKTI, www.instituutit.fi), and the **Friends of the Finnish Institute in the Middle East** (SLIY, www.sliy.fi).

Instituutin henkilöstö

Instituutin johtaja, dos. **Susanne Dahlgren**, Beirut
Tutkija, bioarkeologi **Dr. Nina Maaranen** (31.5. saakka), Beirut
Tutkija muinaisen Lähi-idän tutkija dos. **Joanna Töyräänvuori**
(1.6. lähtien), Beirut
Resident scholar, historioitsija Dr. Sana Tannoury-Karam
1.1.–28.2.2025, Beirut
Hallinnollinen avustaja Manal Chatila, Beirut
Egyptin edustaja FT Sylvia Akar, Kairo

Harjoittelijat:

HuK Henrik Seppänen, Helsingin yliopisto
HuK Lotta Huotari, Århusin yliopisto

Affilioitunut tutkija:

Historioitsija Dr. Sana Tannoury-Karam 1.3.2025 –28.2.2026

Institute personnel

Director of the Institute, doc. Susanne Dahlgren, Beirut
Researcher, bioarcheologist Dr. Nina Maaranen (until 31.5.), Beirut
Researcher of the Ancient Middle East, doc. Joanna Töyräänvuori
(1.6. onwards), Beirut
Resident Scholar, Historian Dr. Sana Tannoury-Karam
1.1.–28.2.2025
Administrative Assistant, Manal Chatila, Beirut
Representative in Egypt, Dr. Sylvia Akar, Cairo

Interns:

BA Henrik Seppänen, University of Helsinki
BA Lotta Huotarila, University of Århus

Non-resident scholar:

Historian Dr. Sana Tannoury-Karam 1.3.2025–28.2.2026



Suomen Lähi-idän instituutin säätiö sr

– Säätiö ylläpitää instituuttia

Säätiön apurahat ja tutkimus

Suomen Lähi-idän instituutin säätiö jakoi yhteensä 26 501 euroa apurahoina. Apurahoista vain 17 451 euroa käytettiin vuonna 2025. 2000 euroa siirtyi käytettäväksi vuoden 2026 puolella, kun taas vuonna 2024 myönnetty, Konstantinus -yhdistyksen rahoittama Aimo T. Nikolainen -stipendi käytettiin 2025 puolella. Muut vuonna 2025 käytetyt apurahat sisälsivät kahden kuukauden työskentelyapurahan libanonilaiselle Resident Scholarille, kahdelle tutkijalle matka-apurahat Syyriaan ja Libanoniin suuntautuviin vierailuihin ja apurahat kahdelle edistyneelle arabian opiskelijalle arabian kielen opintojen kurssimaksuihin Egyptissä.

Start-up Israel/Palestiina: innovaatiotalouden poliittiset maailmat

Tutkija Antti Tarvainen väitteli Helsingin yliopistosta otsikolla *Silicon Palestine: an inquiry into the entanglements of innovation and settler colonialism*. Lisäksi Tarvainen piti kaksi postdoc-tutkimukseensa liittyvää tieteellistä esitelmää pohjoismaisen Lähi-idän tutkimuksen seuran vuosikonferenssissa Oslossa.

Säätiön juhlavuoden stipendit & SLIYn apuraha

FIME myönsi vuonna 2025 kaksi graduapurahaa, joita varten rahoitusta kerättiin vuoden 2024 lopulla järjestettyjen FIME:n 30-vuotisjuhlien yhteydessä. Myös instituutin ystäväyhdistyksen graduapuraha jaettiin FIME:n kautta.

Foundation of the Finnish Institute in the Middle East

– The Foundation maintains the Institute

Foundation's Grants and Research

The Foundation of the Finnish Institute in the Middle East awarded a total of 26,501 euros in grants. From these grants 17,451 euros were used in 2025. A total of 2,000 euros were carried forward to be used in 2026, while the Aimo T. Nikolainen Grant, funded by the Konstantinus Association and awarded in 2024, was disbursed in 2025. Other grants utilised in 2025 included a two-month working grant for a Lebanese Resident Scholar, travel grants for two researchers for research visits to Syria and Lebanon, and grants for two advanced students of Arabic to cover course fees for Arabic language studies in Egypt.

Start-up Israel/Palestine: the political worlds of the innovation economy

Researcher Antti Tarvainen completed his doctoral degree at the University of Helsinki with the dissertation *Silicon Palestine: an inquiry into the entanglements of innovation and settler colonialism*. In addition, Tarvainen delivered two academic presentations related to his postdoctoral research at the annual conference of the Nordic Society for Middle Eastern Studies in Oslo.

Foundation's Anniversary Scholarships and SLIY's Pro Gradu Stipend

In 2025, FIME awarded two scholarships, for which funding had been raised in connection with FIME's 30th anniversary celebrations held at the end of 2024. In addition, the pro gradu stipend of the Friends of the Finnish Institute in the Middle East was awarded through FIME.



Hallinto

Suomen Lähi-idän instituutin säätiö on Suomeen rekisteröity säätiö, jolla on toimisto Helsingissä ja jonka ylintä päätösvaltaa käyttää sen hallitus. Säätiön alaisen instituutin hallinnosta vastaavat säätiön hallitus ja tämän nimittämä instituutin johtaja. Vuoden aikana kuusi kertaa kokoontuneeseen hallitukseen kuuluivat vuonna 2025 seuraavat asiantuntijat:

Puheenjohtaja: Neuvonantaja, FT Olli Ruohomäki
varajäsen yliopistotutkija, TT Heta Hurskainen

Varapuheenjohtaja: Professori Jutta Jokiranta
Varajäsen dos. Ilkka Lindstedt

TD Pekka Lindqvist (17.3. saakka), **FM Laura Wickström** (17.3. lähtien)
Varajäsen FM Laura Wickström (17.3. saakka), TT Topias Tanskanen (17.3. lähtien)

Dos. Jyri Komulainen
Varajäsen asiantuntija Laura Huovinen

Dr. Anasse Bouhlal
Varajäsen dos. Marko Juntunen

Suurlähettiläs Maria Serenius (17.3. saakka), **ST Juha Mäkelä** (17.3. lähtien)
Varajäsen YTT Tiina Järvi

Professori Saana Svärd
Varajäsen VTT Timo R. Stewart

Aluejohtaja Miikka Kallio
Varajäsen ulkomaantyön johtaja Tero Norjanen

Administration

The Foundation of the Finnish Institute in the Middle East is registered in Finland and has an office in Helsinki. The highest decision-making authority of the foundation lies with its board of trustees. The foundation's board of trustees is responsible for the administration of the institute together with the director of the institute appointed by it. In 2025, the board met four times and consisted of the following experts:

Chair: Senior Adviser, Dr. Olli Ruohomäki
Deputy member: University researcher, Dr. Heta Hurskainen

Vice chair: Prof. Jutta Jokiranta
Deputy member: Doc. Ilkka Lindstedt

Dr. Pekka Lindqvist (until 17.3.), **MA Laura Wickström** (17.3. onwards)
Deputy member: MA Laura Wickström (until 17.3.), Dr. Topias Tanskanen (27.3. onwards)

Doc. Jyri Komulainen
Deputy member: Adviser Laura Huovinen

Dr. Anasse Bouhlal
Deputy member: Doc. Marko Juntunen

Ambassador Maria Serenius (until 17.3.), **Dr. Juha Mäkelä** (17.3. onwards)
Deputy member: Dr. Tiina Järvi

Prof. Saana Svärd
Deputy member: Dr. Timo R. Stewart

Regional Director Miikka Kallio (26.3. onwards)
Deputy member: Director of International Cooperation Tero Norjanen



Suurlähettiläs Kari Kahiluoto

Varajäsen toimittaja Tom Kankkonen (17.3. saakka) Tiiminvetäjä (CMI), VTM Maruan El-Krekshi (17.3. lähtien)

Toimitusjohtaja Gunvor Kronman

Varajäsen johtaja TT Maria Leppäkari

Säätiön henkilöstö

Säätiön asiamies, FT Anu Leinonen, Helsinki

Tutkija, YTT Antti Tarvainen (31.10. saakka), Helsinki

Säätiön hallinnon ja viestinnän assistentti, FM Laura Aho, Helsinki

Tutkimusavustaja B.Sc. Safa Al-Khalidi (18.8. lähtien), Helsinki

Rahoitus

Säätiön tilinpäätöksen mukaiset kokonaismenot vuonna 2025 olivat 552 601 euroa ja tulos 360 euroa tappiollinen. Säätiön tulot muodostuvat opetus- ja kulttuuriministeriön toiminta-avustuksesta (88 %) sekä muista avustuksista, omista tuotoista ja lahjoituksista (12 %).

Ambassador Kari Kahiluoto

Deputy member: journalist Tom Kankkonen (until 17.3.), Team leader (CMI), M.Soc.Sc. Maruan El-Krekshi

CEO Gunvor Kronman

Deputy member Dr. Maria Leppäkari

Foundation personnel in Finland

Executive Officer of the Foundation, Dr. Anu Leinonen, Helsinki

Researcher M.Soc.Sc. Antti Tarvainen (until 31.10.), Helsinki

Administrative and Communications Assistant MA Laura Aho, Helsinki

Research Assistant B.Sc. Safa Al-Khalidi (18.8. onwards), Helsinki

Funding

According to the foundation's financial statement, total expenditures in 2025 were 552 601 euros, resulting in a deficit of 360 euros. The foundation's income consists of a grant from the Ministry of Education and Culture (88 %) and other grants, revenue, and donations (12 %).





Cardo Maximus
 کاردو ماکسیوس
 Cardo Maximus



The Cardo Maximus was the main north-south axis of Roman Beirut. A section of the street in 1968 was excavated and reconstructed during the 1970s. Flanked by two monumental walls, the street was paved with marble tiles. The street was flanked by monumental walls on either side of the street. A colonnade in the eastern part of the street was a large building complex. The Cardo Maximus continued that part of the street through the modern buildings in the city of Beirut.

Archaeological excavations uncovered the eastern part of the street, the street during the 7th century A.D. The street was paved with marble tiles. The street was flanked by monumental walls on either side of the street. A colonnade in the eastern part of the street was a large building complex. The Cardo Maximus continued that part of the street through the modern buildings in the city of Beirut.



الكاردو ماكسيوس هو المحور الرئيسي للشارع الرئيسي في بيروت القديمة. تم اكتشاف جزء من الشارع في عام 1968 وتم إعادة بنائه في السبعينيات. الشارع كان مبني على الرخام وكان يحيط به جدران ضخمة. الشارع كان يمتد من الشمال إلى الجنوب عبر المدينة. كان الشارع يمتد من الشمال إلى الجنوب عبر المدينة. كان الشارع يمتد من الشمال إلى الجنوب عبر المدينة.

Le Cardo Maximus est l'axe principal de la ville antique de Beyrouth. Une section de la rue a été découverte en 1968 et reconstruite dans les années 1970. La rue était pavée de marbre et était bordée de murs monumentaux. La rue s'étendait du nord au sud à travers la ville. La rue s'étendait du nord au sud à travers la ville. La rue s'étendait du nord au sud à travers la ville.



MIGDIA

– Tutkimme arjen monikielisyyttä ja sen koulutuspoliittisia reunaehtoja

Kansainvälinen muuttoliike ja diasporinen monikielisyys koulutus konteksteissa

Instituutin aiemman johtajan dosentti Irina Piipon MIGDIA-tutkimus-hanke käsittelee muuttoliikettä, ylijäisiä koulutuspolkuja ja diasporista monikielisyyttä. FIME toimii Koneen Säätiön rahoittaman tutkimus-hankkeen taustaorganisaationa vuoteen 2027 saakka. Hankkeessa on mukana viisi tutkijaa soveltavan kielentutkimuksen, antropologian sekä maailmanpolitiikan tutkimuksen aloilta. Hankkeen tutkija Sandra Nasser El-Dine väitteli 25.4.2025.

MIGDIAn tutkijat ja avustaja

Dos. Irina Piippo, hankkeen johtaja

YTT Taavi Sundell, postdoc-tutkija

YTT Sandra Nasser El-Dine, postdoc-tutkija

FM Mikko Lehikoinen, väitöskirjatutkija (Helsingin yliopiston rahoituksella)

Dos. Maria Ahlholm, yliopistonlehtori (Helsingin yliopistossa)

Tekninen avustaja, FM Hilda Holmi-Al-Mashhadani

migdia.fi



MIGDIA

– Researching everyday plurilingualism and education

International Migration and Diasporic Plurilingualism in Educational Paths

The MIGDIA research project, led by the institute's former director, Docent Irina Piippo, deals with migration, cross-border educational paths, and diasporic multilingualism. FIME will be the background organization for the research project funded by the Kone Foundation until 2027. The project involves five researchers from the fields of applied linguistics, anthropology, and world politics. Project researcher Dr. Sandra Nasser El-Dine defended her dissertation on April 25, 2025.

Researchers and assistant in MIGDIA

Doc. Irina Piippo, director of the research project

Dr. Taavi Sundell, postdoctoral researcher

Dr. Sandra Nasser El-Dine, postdoctoral researcher

MA Mikko Lehikoinen, doctoral researcher (University of Helsinki funded)

Doc. Maria Ahlholm, University Lecturer (University of Helsinki)

Technical assistant, FM Hilda Holmi-Al-Mashhadani

migdia.fi

migdia

VUOSIKERTOMUS 2025 **ANNUAL REPORT 2025**

TOIMITUS **EDITORIAL STAFF** ANU LEINONEN LAURA AHO

ENGLANNINKIELINEN KÄÄNNÖS **ENGLISH TRANSLATION** SOFIIA SALOPINO LAURA AHO

TAITTO **LAYOUT** LAURA AHO

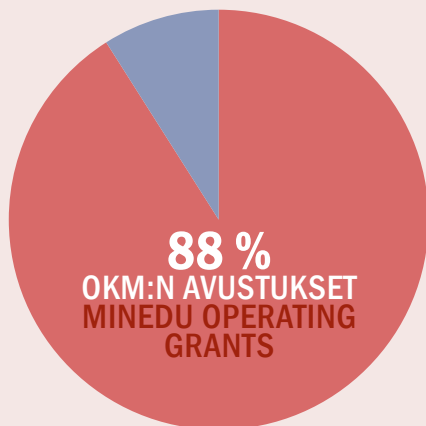
VALOKUVAT **PHOTOGRAPHS** LAURA AHO LOTTA HUOTARI HENRIK SEPPÄNEN



Avainluvut / Key figures

Talous/tulot Funding

12 %
MUU
OTHER



Tutkimus ja koulutus Research and education

22

SEMINAARIA &
TYÖPAJAA
SEMINARS &
WORKSHOPS

800

osallistujaa
participants

39

JULKAISUA &
ESITELMÄÄ
PUBLICATIONS &
PRESENTATIONS

11

tieteellistä artikkelia
scientific articles

2

väitöskirja
doctoral dissertation

2

toimitettua kirjaa
edited volumes

1

tietokirja
non-fiction book

16

tieteellistä esitelmää
scientific presentations

7

populaaria kirjoitelmää
popular article

3

ETÄ- JA INTENSSIIVI-
KURSSIA
ONLINE AND
INTENSIVE COURSES

47

osallistujaa
participants

35

asiantuntijaa
experts

250

opintopistettä
study credits

3+

AVOIN
VERKKOKURSSI
MASSIVE OPEN
ONLINE COURSE

1123

rekisteröitynyttä
käyttäjää
registered users

464

suoritusta
completed courses

Apurahat Grants
17 451 €

4 opiskelijalle ja
tutkijalle
26 viikkoa oleskelua
Lähi-idässä

4 students and
researchers
26 weeks
in the Middle East

Viestintä / Communications



21

blogikirjoitusta
blog articles

28 000

käyntikertaa
visits

18

kirjoittajaa
writers

5

podcastia
podcasts

1 800+

kuuntelua podcasteilla
plays for podcasts



3700

Facebook-seuraajaa
Facebook followers

203

postausta
posts

132

tarinaa
stories



2 100

Instagram-seuraajaa
Instagram followers

132

postausta
posts

132

tarinaa
stories



6

uutiskirjettä
newsletters

1 300

tilaajalle
subscribers

46

yhteistyökumppania
collaborations and
partners

Medianäkyvyys / Media coverage

79

mainintaa mediassa
Suomessa ja ulkomailla
mentions in Finnish and
foreign media outlets

